

27 maggio 2005, revisione 15 agosto 2005

Campagna per la promozione della gestione della mobilità nell'impresa

Programma giugno 2005 – giugno 2008

Documento informativo

Il presente documento è un ausilio alla comprensione del programma e fornisce le informazioni di base per i responsabili di progetto interessati. Per la partecipazione alla campagna è prevista la sottoscrizione di un contratto specifico con SvizzeraEnergia per i Comuni, corredato di un capitolato d'oneri

Direzione del progetto:

Monika Tschannen-Süess
Casella postale 47
3115 Gerzensee

monika.tschannen@bluewin.ch
031 782 02 15 / 079 509 04 60

Responsabile per la Svizzera italiana

Paolo Della Bruna
dellabruna@sasa.ch

091 910 17 30 / 077 411 21 05

Redazione:

Kurt Egger, Monika Tschannen, SvizzeraEnergia per i Comuni
Hermann Scherrer, Settore Mobilità, SvizzeraEnergia

Traduzione:

Barbara Trapani, Servizio linguistico italiano, Segreteria generale DATEC

Revisione:

Paolo Della Bruna, SvizzeraEnergia per i Comuni

1 Premesse e potenziale

Tra il mese di settembre 2003 e il mese di settembre 2004 SvizzeraEnergia ha condotto un progetto pilota per promuovere la gestione della mobilità nelle imprese, con l'intenzione di valutare il grado di accettazione dei principi e degli strumenti di gestione e studiarne i possibili effetti. Su un totale di 98 imprese contattate nell'ambito di 7 progetti, 26 hanno confermato la loro adesione. Tra queste, 13 hanno già attuato singole misure o deliberato la loro attuazione a livello della Direzione. Nel mese di luglio 2004, al termine della fase pilota, è stato stilato un primo bilancio da cui è emerso l'interesse alla prosecuzione del progetto da parte dei Comuni e dei gruppi coinvolti. Risulta inoltre che, numerose altre Città e Comuni hanno deciso di introdurre nei loro programmi d'intervento il tema della gestione della mobilità nelle imprese.

L'introduzione, in parte ancora incompleta, di sistemi di gestione della mobilità in 13 delle 26 imprese partecipanti fornisce prime indicazioni circa i potenziali di risparmio energetico e di riduzione di emissioni di CO₂, per le quali il traffico, con ca. 40 mio di tonnellate annue, è responsabile di circa il 40 per cento delle emissioni complessive in Svizzera. Tenendo conto del numero delle imprese partecipanti al progetto pilota, è lecito attendersi una riduzione considerevole delle emissioni di CO₂ se la gestione della mobilità nell'impresa conquista nuove imprese. Supponendo che sul lungo termine si possano "convertire" 500 imprese ad un sistema di gestione della mobilità sostenibile e che ognuna metta in atto 5 misure, le emissioni di CO₂ potrebbero essere ridotte di circa 250'000 tonnellate annue, pari a ca. lo 0.6 per cento del totale imputabile al traffico, il che rappresenterebbe un contributo considerevole al raggiungimento dell'obiettivo di riduzione sancito dal Protocollo di Kyoto.

Da uno studio strategico condotto presso l'Ufficio federale dell'energia è scaturito che per la prosecuzione di questo progetto sarebbe auspicabile il coinvolgimento di nuovi partner da affiancare a SvizzeraEnergia, tema di cui si è discusso in occasione di un incontro tenutosi il 7 febbraio 2005.

Sulla base dei primi risultati della fase pilota e visto il grande interesse suscitato presso le Città, i Comuni e i Cantoni, SvizzeraEnergia per i Comuni ha posto l'accento sulla gestione della mobilità nelle imprese, tema a cui sarà dedicata anche giornata europea del 22 settembre 2005 "In città senza la mia auto" e che quest'anno sarà anche raccomandato dal Coordinamento europeo.

SvizzeraEnergia per i Comuni desidera ora proseguire il progetto „Gestione della mobilità nell'impresa“, avviato con successo, basandosi sulle esperienze maturate durante la fase pilota e sul capitolato d'onori per i responsabili di progetto opportunamente aggiornato, con l'obiettivo di conseguire risultati concreti al termine di una campagna triennale.

Per la prosecuzione del progetto SvizzeraEnergia per i Comuni intende operare vicino alle imprese, congiuntamente con i Comuni e avvalendosi di una rete di specialisti qualificati e sperimentati nel settore della mobilità. Inoltre SvizzeraEnergia per i Comuni è in contatto con i servizi responsabili di singoli Cantoni impegnati in questo ambito. Dal bilancio della fase pilota scaturisce che i Comuni e i Cantoni sedi di imprese assumono un ruolo determinante nell'ambito del contatto e della motivazione di nuove imprese.

2 Obiettivi

SvizzeraEnergia per i Comuni si impegna attivamente affinché il tema “Gestione della mobilità nell’impresa” grazie all’effetto convincente dei risultati ottenuti, venga a lungo termine istituzionalizzato a tutti i livelli (Confederazione, Cantoni e Comuni) con la creazione di adeguate condizioni, senza sovvenzioni finanziarie da parte dei pubblici poteri. In questo processo, SvizzeraEnergia per i Comuni può assumere un ruolo guida e fungere da catalizzatore. L’istituzionalizzazione del tema della gestione della mobilità nelle imprese potrà avvenire mediante l’adozione di precise strategie per la mobilità da parte Cantoni e dei Comuni, p.es. riconoscendola come strumento pianificatorio a tutti i livelli di procedura rilevanti. Così, si potrebbe p.es. definire l’importo delle tasse di compensazione per i parcheggi su suolo pubblico e concepire modelli di circolazione in funzione di un piano di mobilità globale, testare gli incentivi fiscali e sfruttare sinergie con altri progetti come i centri di mobilità.

Al termine di una fase iniziale di 3 anni, sotto la direzione di SvizzeraEnergia per i Comuni dovranno essere raggiunti i seguenti obiettivi qualitativi e quantitativi:

- circa 30 responsabili di progetto (inclusi gli attori della fase pilota) sono partner di SvizzeraEnergia per i Comuni e sviluppano il tema „Gestione della mobilità nell’impresa”;
- oltre alle imprese della fase pilota, 100 nuove imprese hanno sviluppato un sistema di gestione della mobilità secondo le condizioni del capitolato d’oneri per i responsabili di progetto;
- ognuna delle 100 nuove imprese deve aver adottato un piano con almeno 5 misure aventi effetti positivi sulla riduzione dell’energia consumata dalla mobilità;
- il settore Mobilità di SvizzeraEnergia registra una riduzione delle emissioni di CO₂ di almeno 30'000 tonnellate prima dell’analisi dell’efficacia della campagna “Gestione della mobilità nell’impresa” che avrà luogo nel 2007;
- sono stati organizzati incontri di scambio di esperienze, in cui vengono comparati i processi e i risultati; questi sono sintetizzati in raccomandazioni che tengono conto degli obiettivi fissati sul lungo termine;
- è disponibile e consultabile via Internet un pacchetto di strumenti di analisi, linee guida, liste di controllo ed esempi per l’attuazione della gestione della mobilità nelle imprese;
- nel primo trimestre 2008 sono disponibili i risultati della valutazione (compreso lo studio della SVI 2006/07); questi elaborano le esperienze maturate, precisano gli effetti valutati per la prima volta nel dicembre 2004, mostrano il potenziale di ottimizzazione e fissano valori standard per i pacchetti di misure.

3 Organizzazione e competenze

Le regole organizzative di seguito presentate garantiscono che gli obiettivi summenzionati vengano raggiunti. Esse completano gli accordi contrattuali conclusi separatamente tra l'UFE e SvizzeraEnergia per i Comuni. In particolare, devono chiaramente definire i compiti, le competenze e le responsabilità nell'attuazione della campagna.

Le competenze e le responsabilità sono definite per come segue:

SvizzeraEnergia per i Comuni

La competenza per gli accordi contrattuali spetta alla Direzione di SvizzeraEnergia per i Comuni. Il suo presidente è rappresentante nell'Organo strategico e nomina un responsabile per la direzione operativa del programma.

SvizzeraEnergia/UFE

Il settore Mobilità dell'UFE è responsabile per l'attuazione degli accordi contrattuali. Esso nomina un rappresentante nell'Organo strategico, che al tempo stesso è responsabile del coordinamento interno all'Ufficio e regola le decisioni importanti soprattutto con il servizio responsabile per SvizzeraEnergia per i Comuni nella sezione Poteri pubblici e Edilizia.

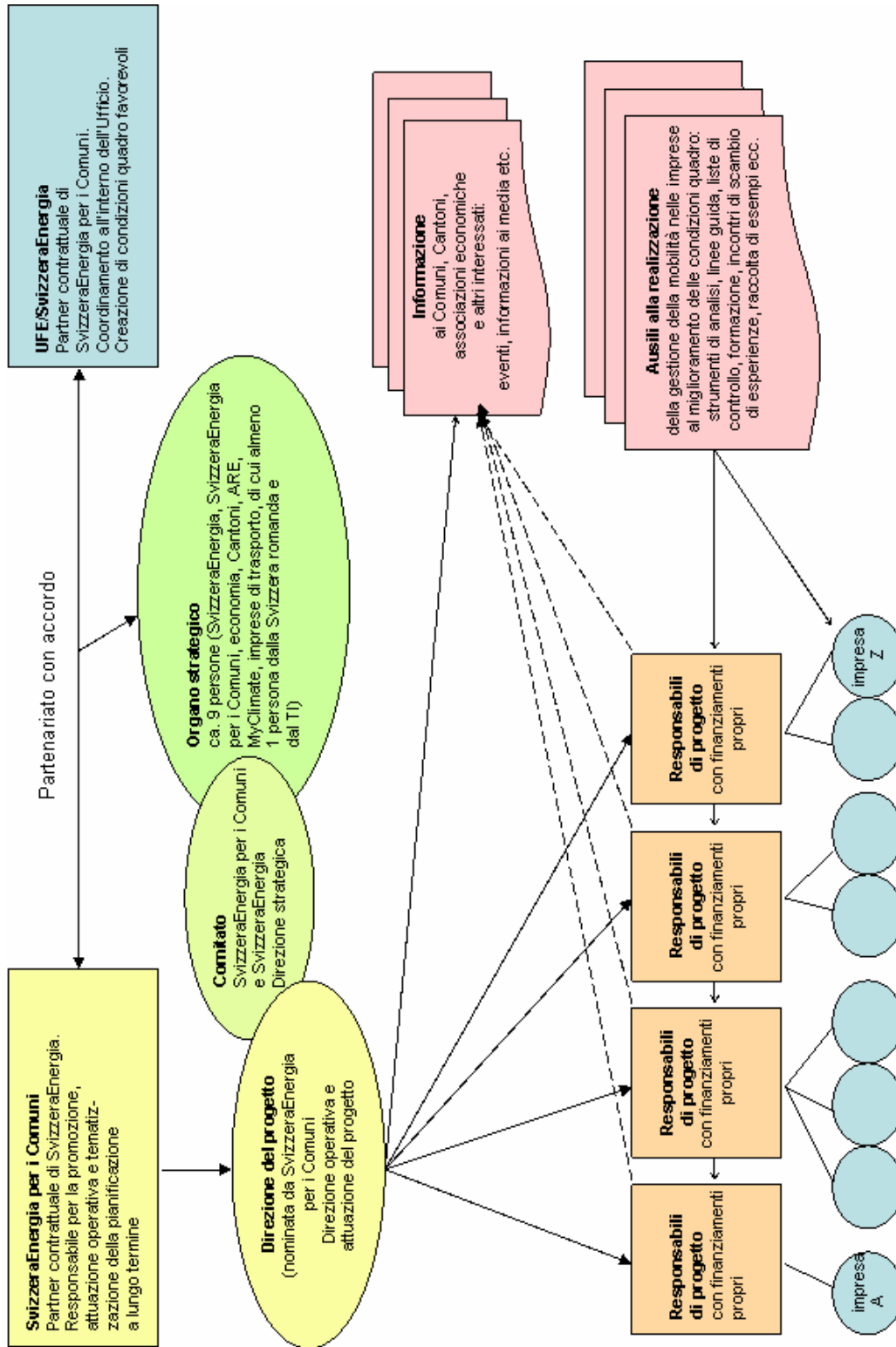
Organo strategico

SvizzeraEnergia per i Comuni e SvizzeraEnergia designano congiuntamente un Organo strategico e nominano un Comitato come parte integrante di questo organo. L'Organo strategico, che si riunisce due volte all'anno, conta nove membri, rappresentanti di partner finanziari o di partner che partecipano in altro modo: Cantoni, Agenzia dell'energia dell'economia, ÖBU, ARE, imprese di trasporto, MyClimate. Tra i suoi compiti rientrano:

- creazione di un clima favorevole alla campagna triennale „Gestione della mobilità nell'impresa“;
- interazione con altre attività per il miglioramento dell'efficienza energetica nonché la creazione di energie con le stesse;
- sostegno tecnico ai responsabili operativi e strategici del progetto.

Comitato

Il Comitato è responsabile della strategia per la realizzazione della campagna „Gestione della mobilità nell'impresa“. Il Comitato, di cui fanno parte un delegato dell'Ufficio federale dell'energia e di uno di SvizzeraEnergia per i Comuni, si riunisce 4 volte all'anno. Di comune accordo possono decidere la nomina di ulteriori persone. La Direzione del progetto, incaricata della realizzazione operativa, ha voce consultiva nel Comitato.



4 Programma d'attuazione

SvizzeraEnergia per i Comuni persegue una duplice strategia: da un lato occorre motivare i Comuni e le associazioni di Comuni a promuovere attivamente la gestione della mobilità nelle imprese e a raccogliere gli esempi a livello locale per creare una buona situazione di partenza con una buona base di dati; dall'altro si vogliono utilizzare gli esempi pratici e i risultati e degli incontri informativi e di scambio di esperienze per convincere i Cantoni, i Comuni e le organizzazioni economiche a creare condizioni quadro efficaci a lungo termine.

Di seguito sono presentate le tappe principali dell'attuazione e le misure della pianificazione triennale. Inoltre, il capitolato d'onori per i responsabili di progetto disciplina l'attuazione concreta della campagna:

Misura	Scadenza
Informazione dei partner contrattuali della fase pilota sulla continuazione del progetto (in particolare anche sulla prevista valutazione nel secondo semestre 2005). Incoraggiamento di questi ultimi a proseguire i loro progetti al fine di mantenere i contatti già allacciati con le imprese e, conformemente al nuovo , coinvolgere ulteriori imprese di Comuni già partecipanti.	giugno 2005
Disporre l'elaborazione di un modello di controllo dell'efficacia della gestione della mobilità nell'impresa (responsabilità presso l'UFE con capitolato d'onori, valutazione finale della fase pilota)	fino a luglio 2005
Elaborazione e approvazione di un programma per l'allestimento di un pacchetto sufficiente di misure, inclusi i programmi di comunicazione e di formazione	entro agosto 2005
Informazione dei Comuni e di ulteriori partner attraverso la campagna „Gestione della mobilità nell'impresa“, in particolare mettendo in evidenza le sinergie con la giornata europea „In città senza la mia auto“ del 22 settembre 2005.	da giugno 2005 (22.9.05)
Stretta collaborazione nel corso della valutazione finale della fase pilota. SvizzeraEnergia per i Comuni conduce, in collaborazione con i preposti alla valutazione, un controllo dei risultati presso le imprese che hanno partecipato alla fase pilota. I contributi alle spese dei partner contrattuali (per gruppo e per impresa) sono coperti mediante l'eccedenza di bilancio della fase pilota (cfr. accordo del 14 dicembre 2004). I preposti alla valutazione sono indennizzati mediante il credito di valutazione dell'UFE.	autunno 2005
Organizzazione e allestimento di un pacchetto di misure in tre lingue (d/f/i) per la pianificazione e la realizzazione del progetto, inclusi uno strumento di analisi qualitativa e quantitativa, linee guida e liste di controllo come pure una piattaforma informativa contenente importanti informazioni per le autorità, le imprese e i consulenti.	entro fine 2005 (in d/f)
Organizzazione di formazioni e di incontri di scambio di esperienze per i consulenti, i responsabili di progetto ecc.	autunno 2005
Organizzazione di un incontro per lo scambio di esperienze e di un incontro informativo per i responsabili di progetto e i potenziali responsabili di progetto (Comuni, Cantoni, organizzazioni del settore). Gli obiettivi consistono, da un lato, nel fornire informazioni sul programma e gli strumenti, e dall'altro, nel presentare e discutere obiettivi di lungo termine come pure le condizioni quadro.	1° semestre 2006
Assicurare la valutazione finale, utilizzando le sinergie con lo studio della SVI; per garantire ciò, occorre integrare un membro del Comitato nel gruppo di accompagnamento dello studio.	2007
Organizzazione di una riunione finale (ev. in collaborazione con partner idonei) con presentazione dei risultati e dei potenziali, dal punto di vista di SvizzeraEnergia e delle imprese. Presentazione di misure e di strumenti opportuni a livello di pianificazione e di regolamenti, che permettono alle imprese di attuare un gestione della mobilità sostenibile.	primo trimestre 2008
Accordi con i responsabili di progetto	2005/2006
Strumenti di controllo per ottimizzare l'efficacia dei processi e delle misure	fino al 2007

5 Condizioni di partecipazione per i responsabili di progetto

Responsabili di progetto sono di regola i Comuni, le associazioni di Comuni e altri raggruppamenti, che agiscono affinché più imprese, raggruppate secondo criteri geografici o settoriali adottino contemporaneamente una gestione della mobilità sostenibile nel quadro di uno stesso programma. Essi stabiliscono un rapporto contrattuale con SvizzeraEnergia per i Comuni e si impegnano a fornire un proprio contributo finanziario almeno pari a quello ricevuto.

Obblighi dei responsabili di progetto (dettagli nel capitolato d'oneri):

- fornire un contributo almeno equivalente a quello messo loro a disposizione da SvizzeraEnergia per i Comuni
- pianificazione e realizzazione di un programma di gestione della mobilità sulla base del capitolato d'oneri per i responsabili di progetto;
- assicurare che i consulenti designati dispongano di tutte le qualifiche richieste nel capitolato d'oneri per i responsabili di progetto;
- i responsabili di progetto si impegnano a partecipare personalmente agli incontri di scambio di esperienze, o a farsi rappresentare da loro consulenti. Si impegnano a mettere a disposizione della Direzione del progetto i documenti o i rapporti. Con lo scopo di ampliare la banca dati, su mandato di SvizzeraEnergia per i Comuni e dietro compenso, si impegnano, inoltre, a effettuare un controllo dei risultati nelle imprese a una data che deve ancora essere definita;
- nelle pubblicazioni dovrà essere esplicitato che i lavori sono stati eseguiti con il sostegno finanziario dell'Ufficio federale dell'energia. Nell'ambito dell'informazione pubblica, è richiesto l'uso del logo di SvizzeraEnergia. I Comuni con il label "Città dell'energia" in agguisa utilizzano il logo specifico;
- i responsabili di progetto s'impegnano, nel quadro del programma Città dell'energia, a operare sul lungo termine nel settore della politica dei trasporti e aiutano SvizzeraEnergia per i Comuni a moltiplicare le esperienze positive, a sviluppare strumenti innovativi e le condizioni quadro necessarie alla promozione della gestione della mobilità nelle imprese.

Sostegno e contributi della campagna (dettagli nel capitolato d'oneri):

- la campagna offre ai responsabili di progetto e ai consulenti in gestione della mobilità la possibilità di partecipare a incontri di scambio di esperienze e di frequentare formazioni mirate riguardanti soprattutto i sistemi di gestione standardizzati e i principali processi di gestione (in particolare processi di definizione degli obiettivi e di controllo);
- la campagna mette a disposizione gli strumenti e gli ausili necessari all'attuazione del progetto e assicura il coordinamento con gli altri responsabili di progetto;
- contributo di fr. 10'000 per la costituzione dell'organismo responsabile di progetto e per il coinvolgimento della prima impresa, nella misura in cui lo stesso responsabile di progetto apporta un contributo almeno equivalente.
- contributo di fr. 2'000 per ogni impresa supplementare che introduce un sistema di gestione della mobilità (ovvero definizione degli obiettivi e processo di controllo), approva il piano di misure, mette in bilancio e delibera almeno una misura.